

Mode d'emploi

SwitchPager DSE 408

Pour votre sécurité, à lire attentivement
avant la première mise en service!



Introduction

Chère cliente, cher client,

Ce SwitchPager est destiné exclusivement à l'emploi privé. Comme avec tous les appareils électriques, il faut prendre un soin particulier pour éviter toutes blessures, incendie ou dommages à l'appareil.

Veuillez lire attentivement le présent mode d'emploi avant la première mise en service de l'appareil et respecter les prescriptions de sécurité.

Utilisation du mode d'emploi

Le présent mode d'emploi ne saurait tenir compte de toutes les utilisations possibles et imaginables de l'appareil. Veuillez vous adresser à votre magasin spécialisé pour de plus amples informations, ou en cas de problème que le présent mode d'emploi ne traiterai pas suffisamment en détails.

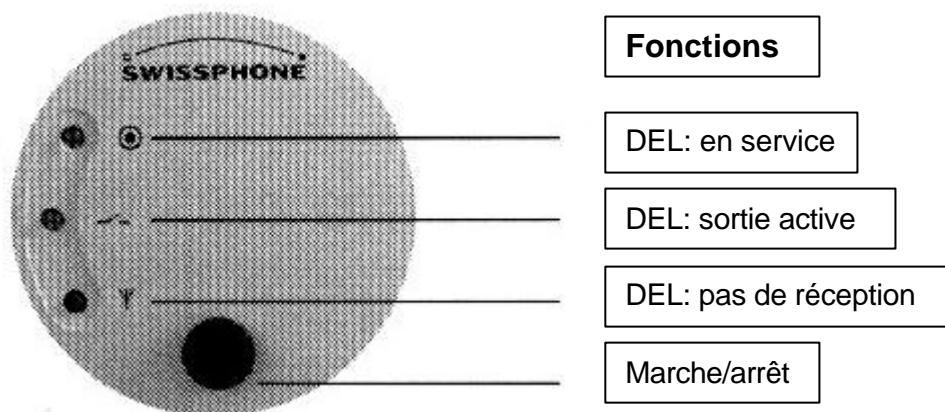
Conservez soigneusement le présent mode d'emploi et remettez-le à tout nouveau détenteur de l'appareil.

Déballage

Le SwitchPager est prêt à l'emploi.
Veuillez éliminer le matériel d'emballage dans le respect des règles.

Description

Le SwitchPager vous permet d'enclencher et de déclencher à partir d'un téléphone tout appareil électrique branché sur 230 volts et d'une puissance consommée maximum de 10 ampères. La touche située sur la face frontale de l'appareil permet l'enclenchement et le déclenchement manuels de l'appareil.



Mise en service et utilisation

1. Le numéro d'appel de votre SwitchPager ainsi que votre code NIP personnel se trouvent au dos du SwitchPager. Prenez soigneusement note de ces deux numéros et conservez-les en lieu sûr.
2. Branchez le SwitchPager dans une prise électrique. Deux DEL s'allument brièvement. La DEL verte reste allumée et vous indique que le SwitchPager est maintenant en service.
3. Branchez l'appareil à commander dans la prise du SwitchPager.
4. A partir d'un téléphone, composez le numéro d'appel de votre SwitchPager. Attendez le déroulement de l'annonce vocale. Composez ensuite les quatre chiffres de votre code NIP, suivi du chiffre de la commande.

Commandes

- 1 Enclenchement (marche)
- 0 Déclenchement (arrêt)
- 2 Enclenchement bref
- 8 Déclenchement bref

Terminez en pressant la touche # et raccrochez.

Le processus de commutation est terminé.

L'appareil peut également être enclenché ou déclenché manuellement à l'aide de la touche.

La durée de l'enclenchement bref et du déclenchement bref est d'environ 45 secondes.

Exemple:

Numéro d'appel du SwitchPager: 0748 112 865

Code NIP: 1234

Vous voulez enclencher l'appareil raccordé à votre SwitchPager:

- Composez 0748112865#
- Attendez le déroulement de l'annonce vocale
- Composer 12341#
- Raccrochez

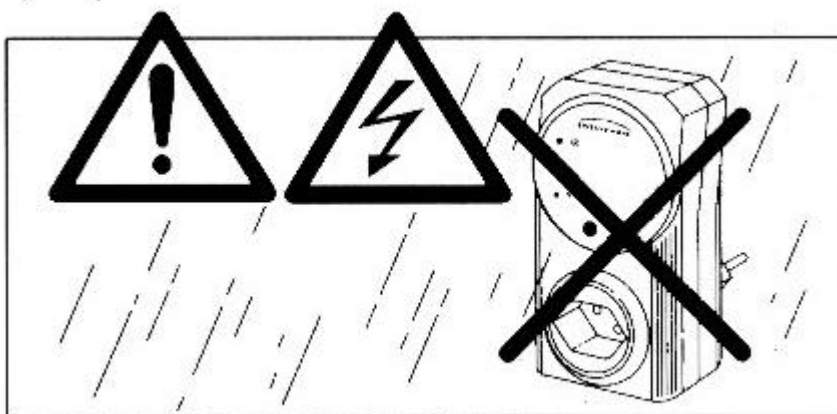
Prescriptions de sécurité

Danger!

Le courant électrique peut être mortel!

Ne mettez jamais le SwitchPager en contact avec de l'eau ou d'autres liquides: danger de court-circuit!

Utilisateurs non autorisés: les personnes qui ne connaissent pas le mode d'emploi de l'appareil, les enfants, ainsi que les personnes sous l'influence de l'alcool ou de médicaments ne doivent pas se servir du SwitchPager, ou seulement sous surveillance.



Alimentation électrique

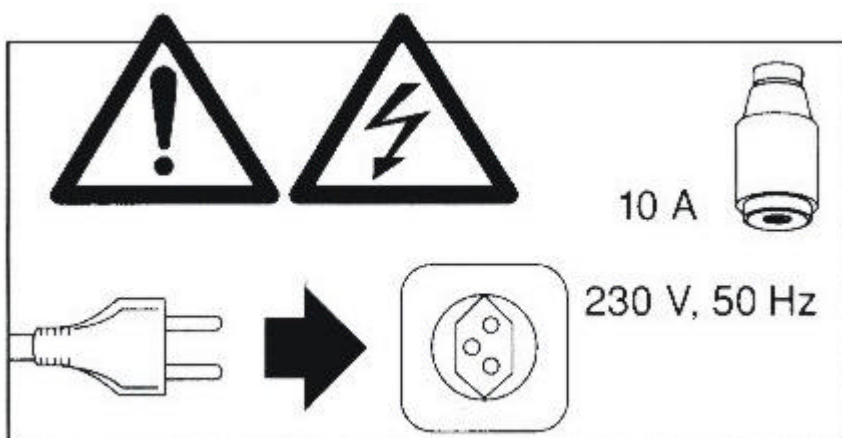
Ne branchez le SwitchPager que sur du courant alternatif d'une tension de 230 volts 50 hertz. Le fusible de la prise doit être d'au moins 10 ampères. Dans des locaux humides, n'utilisez que des prises protégées par un disjoncteur à courant de défaut dont l'intensité de déclenchement maximum est de 30 mA.

Panne de courant

Lors d'une panne de courant > 1 sec. Le SwitchPager va automatiquement sur OFF.

Dispositions légales

Depuis 1985, toutes les nouvelles installations et modifications des dispositifs existants de prises électriques doivent être équipées d'un disjoncteur à courant de défaut dans les locaux comportant des équipements de bain et de douche.



Protection des tiers

Veillez à ce que les enfants n'aient pas la possibilité de jouer avec le SwitchPager. Les enfants ne connaissent pas les dangers inhérents que risquent de présenter les appareils électriques.



Autres dispositions

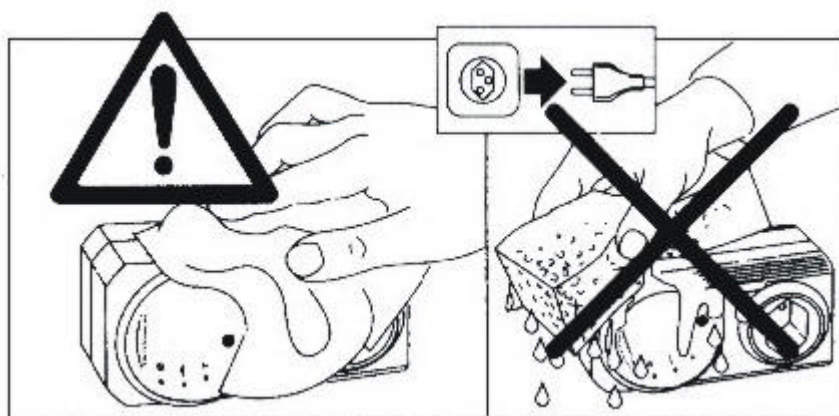
- L'utilisateur assume la responsabilité que les appareils connectés au commutateur distant ne causent pas de dommages.
- L'utilisateur assume la responsabilité qu'aucun dommage ne survienne en cas de défectuosité du commutateur radio.
- Il n'est pas autorisé de raccorder des appareils que ne peuvent être exploités que sous surveillance.

Emploi

Ne mettez jamais le SwitchPager en service si son boîtier est endommagé: vous risqueriez de vous électrocuter.

Nettoyage

Avant de nettoyer le SwitchPager, il faut absolument retirer la fiche de la prise électrique. Ne plongez jamais l'appareil dans l'eau ou dans tout autre liquide et ne le mettez jamais en contact avec eux! N'introduisez aucun objet dans l'appareil. Si nécessaire, l'appareil peut être essuyé au moyen d'un chiffon sec et exempt de peluches.



Entreposage

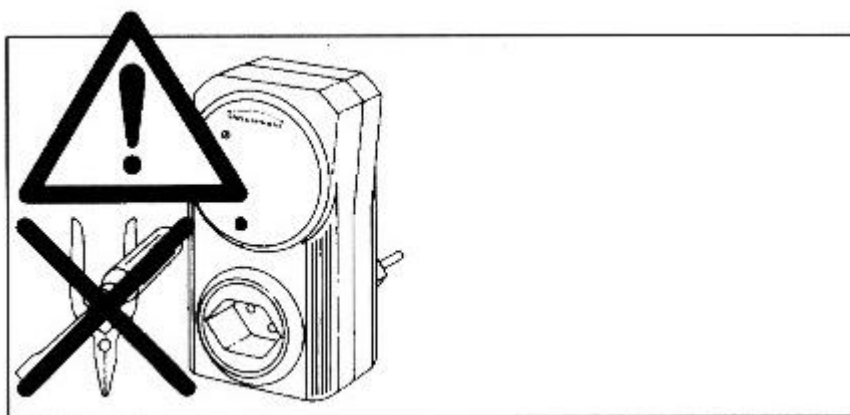
L'appareil doit toujours être tenu hors de la portée des enfants. Si l'appareil reste inutilisé pendant une longue durée, il faut le protéger de toute poussière ou saleté excessive.

Entretien

A part un contrôle occasionnel de son bon fonctionnement, cet appareil ne requiert aucun entretien.

Réparations

En cas d'appareil en dérangement ou endommagé, retirez immédiatement la fiche de la prise de courant. D'éventuelles réparations ne doivent être confiées qu'à un magasin spécialisé. Aucune responsabilité n'est assumée pour des réparations qui n'auraient pas été faites dans les règles de l'art. Toute modification technique ou usage inapproprié de l'appareil sont interdits en raison des risques courus!



Garantie

- Les dommages et les dérangements résultant du réseau de pagers ne sont pas couverts par la garantie des appareils.
- Les prestations de garantie se limitent à la valeur d'appareil du commutateur distant.
- La durée de la garantie est de douze mois à compter de la date d'achat.

Spécifications techniques

Modèle	SwitchPager DSE 408
Alimentation électrique	230 V AC
Courant commuté max.	10 A / 250 V AC
Protocole de transmiss.	POCSAG CCIR RPC No 1
Fréquence	138-174, 450-470 MHz
Sensibilité	7 uV (512 bit/seconde) 10 uV (1200 bit/seconde)
Vitesse de transmission	512 oder 1200 bit/s
Dimensions	63 x 120 x 50 mm (l x h x p)

Si vous aviez des questions techniques
ou des problèmes de réception,
veuillez vous adresser directement
à la maison ELBRO AG
Tél. +41 1 854 73 00 / Fax +41 1 854 73 01